



Høgskulen
på Vestlandet

SAMSPEL
BEREKRAFT
NYSKAPING

Operasjon bachelorpraksis FHS

Praksisseminar 05.02.2020





// Vi utdanner morgondagens helse- og sosialarbeidarar



Studietilbodet ved FHS dekker eit breitt fagfelt



Sjukepleie



Barnevern



Vernepleie



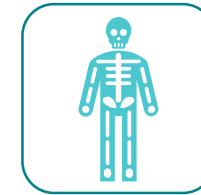
Sosialt arbeid



Ergoterapi



Fysioterapi



Radiografi



Bioingeniør



8

Bachelorprogram

9

Masterprogram

1

Ph.d-program

15

Etter- og vidareutdanningar

Nye studentar hausten 2019

1132

bachelorstudentar



272

masterstudentar

11

ph.d.-studentar

486

studentar på etter- og vidareutdanning

Sjukepleie

Barnevern

Bioingeniør

Vernepleie

Sosialt arbeid

Fysioterapi

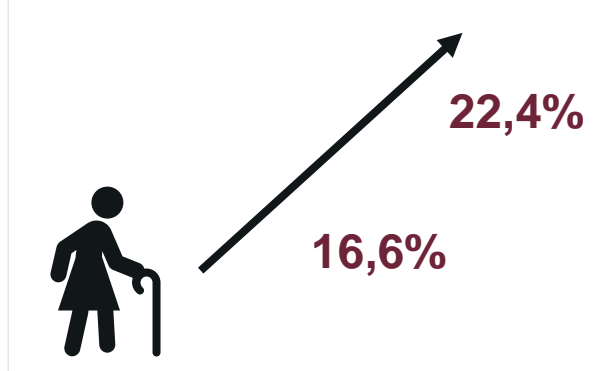
Ergoterapi

Radiografi

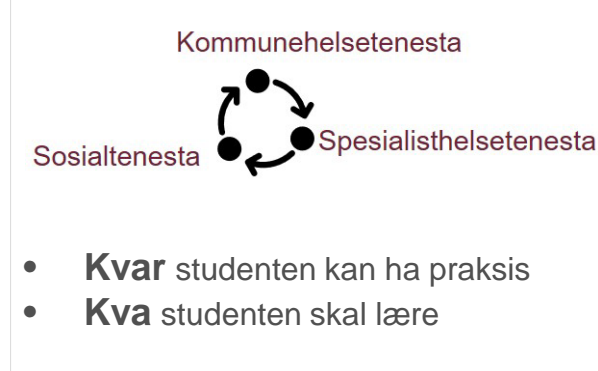
Tall frå oktober 2019

Bakgrunn for praksisprosjektet

Aukande behov framover



Helsetenestene endrar seg



Nye forskrifter frå 2019



§ Forskrift for alle **Ba** og **felles rammeplan** for helse- og sosialfagutdanningar

NOKUT-undersøkinga




Studentane vil ha:

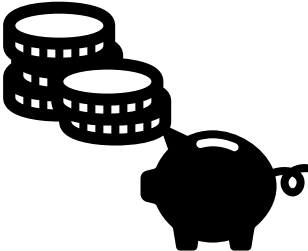
- meir om **arbeidslivet**
- betre **kommunikasjon** mellom praksis- og lærestad
- betre **organisering** av praksisopplæringa

Kortreist utdanning

HVL utdannar studentar i helse- og omsorgsvitskap ved **fem stadar** på Vestlandet



Kostnadar ved praksis



STUDIEBAROMETER – PRAKSIS

Frå undersøkinga h-2019

	Syk Førde	Syk Bergen	Syk Haug.	Syk Stord	Fys. Bergen	Ergo Bergen	Radio Bergen	Sos.arb.	Barnevern	Vernepleie	Bioingeniør
Organisering											
Informasjonen du fikk i forkant av praksisperioden	3,5	3	3,3	3,2	3,5	3,5	2,6	3,8	3,3	3,3	4,1
Hvordan høyskolen/universitetet forberedte deg på praksisperioden	3,5	3,4	3,3	3,2	3,3	3,3	2,6	3,7	3,2	3,5	4
Prosessen med å skaffe praksisplass	3,6	4	4	3,3	3,6	2,9	3,6	4,1	3,7	3,2	4,3
Hvordan praksisstedet tok i mot deg	4,3	3,9	4,3	4,4	4,4	4,7	3,9	4,7	4,4	4,5	4,8
Hvordan praksisperioden passet inn i studieløpet	4,1	3,5	3,8	4,1	3,7	4,2	3,3	4,3	3	4,2	4,5
Hvor tilgjengelig ansatte ved høyskolen/universitetet var underveis i praksisperioden	3,9	3,9	3,8	4	3,1	4	3,9	4,2	2,3	3,9	3,4
Veiledning											
Hvor ofte du fikk veiledning underveis i praksisperioden	3,9	4	3,9	4,3	3,4	4	3,3	4,2	2,9	3,6	4,2
Hvor tilgjengelig veileder var underveis i praksisperioden	4	4	4	4,2	3,8	4,2	3,6	4,3	3,2	4	4,4
Kvaliteten på veiledningen underveis i praksisperioden	3,9	3,7	3,8	4	3,7	4	3,7	4,1	3,5	4	4,4
Indeks - praksis veiledning	3,9	3,9	3,8	4,1	3,6	4,1	3,5	4,2	3,3	3,9	4,3
Praksis-faglig innhold											
Arbeidsoppgavene i praksisperioden var relevante for det jeg studerer	4,3	4,2	3,7	4,2	4,2	4,5	4,2	4,2	3,5	4,4	4,8
Praksisperioden var faglig utfordrende	3,7	3,8	3,3	3,7	4,1	4	4	4	3,4	4	4,4
Studentenes erfaringer fra praksis blir brukt som grunnlag for diskusjon i undervisningen	3,4	3,4	3,4	3,6	3	3,7	3,7	3,3	2,8	4	4,3
			1 = I liten grad								
			5 = I stor grad								

Praksisstudium er viktig for **student, arbeidsliv og samfunn**



1 Studentane får **kopla saman** teori og praksis

2 Studentane blir sosialiserte og får ein **profesjonsidentitet**

3 Ein **rekrutteringskanal** for både studentar og verksemdar

4 Ei viktig **førebuing** til arbeidslivet

5 Gir auka **motivasjon** hos studentane

Kva må til for å ha **gode praksisplassar**?

Ressursar

- Arbeidskraft
- Økonomi

Kapasitet

- Plassar
- Rettleiarar

Organisering

- For-, undervegs- og etterarbeid
- Lengde på praksisperioden
- Talet på periodar
- Plassering i studieløpet
- Tildeling av praksisplassar

I tillegg til:

Samarbeid

Kommunikasjon

Rettleiing

Vurdering

Kvalitetssikring



Dette skal vi oppnå med **praksisprosjektet i FHS**



Vi skal sikre at praksisplassane er relevante for å utdanne dagens og morgondagens yrkesutøvarar innan helse- og sosialvitskap.

- Frå prosjektmandatet



Mål:

- ✓ Sikre at **praksisplassane er relevante** for å utdanne dagens og morgondagens yrkesutøvarar.
- ✓ Sikre **god kommunikasjon** mellom FHS, praksisstad og student
- ✓ Legge til rette for at studentane kan nå **læringsutbyttet for praksis** både heime og ute
- ✓ Legge til rette for **sosialisering inn i profesjonen** og utvikling av profesjonsidentitet.
- ✓ Sikre **god ressursbruk** av praksisplassar knytt til dei fem campusane, og bruk og utvikling av **digitale verktøy**
- ✓ Utvikle modellar for **fordeling av praksisplassar** og eigarskap ved FHS

Slik er praksisprosjektet organisert



Prosjektgruppa

Leiar	Mildrid Haugland	Bergen
IHO	Solveig Laukhammer	Stord
	Liv Berit Thulin	Bergen
IHF	Unni Vågstøl	Bergen
IVD	Unni Myklebust Ådland	Bergen
Sekretær	Bergljot Sundfør	Haugesund
Praksiskoordinator	Anne Charlotte Skahjem	Bergen
KS	Astrid Toft	
Helse Vest	Helga Karin Kvalevaag	Helse Fonna
NAV	Vivian Grahl-Madsen	Bergenhus

Kor får studentane våre **praksisplass**?

Spesialisthelsetenestene

Alle sjukehus i Helse Vest, både offentleg og privat.
I tillegg sjukehus i Agder innan fysioterapi og ergoterapi.

Kommunehelsetenestene

Dei fleste kommunar i Vestland og Rogaland, og nokre kommunar utanom disse regionane.

Sosialtenestene

Praksisplassar HVL har avtale med, er i og rundt Sogndal og Bergen.



Førde

Sogndal

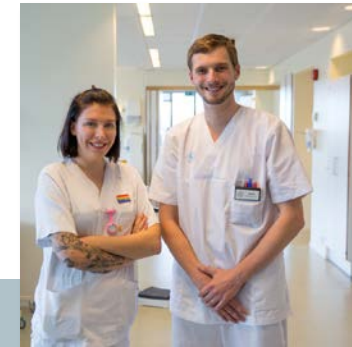
Bergen

Stord

Haugesund

Omfanget av praksisstudium

Utdanning	Praksis
Sjukepleie	90 studiepoeng
Fysioterapi	30 veker
Ergoterapi	30 veker
Radiografi	30 veker
Sosialt arbeid	24 veker
Vernepleie	30 veker
Barnevern	24 veker
Bioingeniør	60 studiepoeng



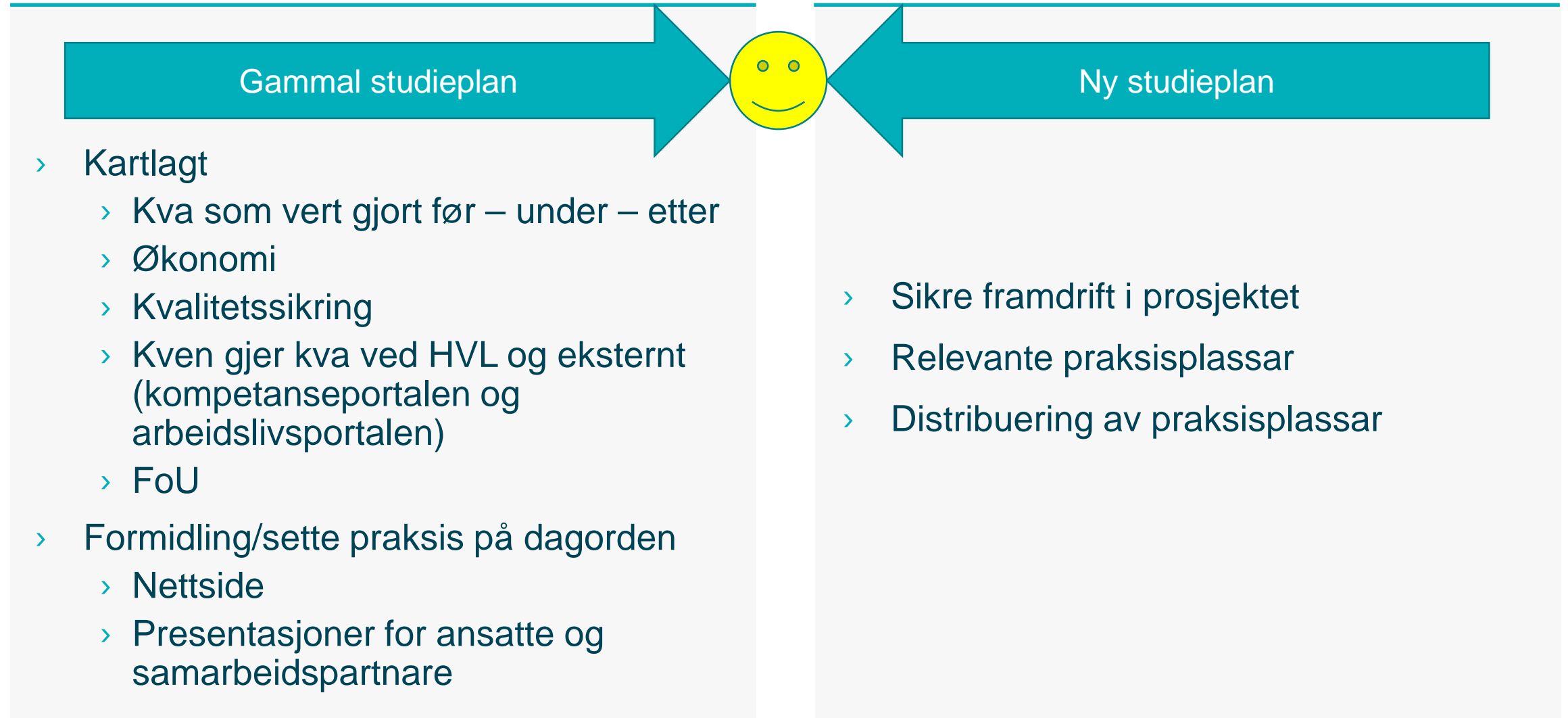
For **sjukepleiestudenten** utgjør praksis halvparten av studietida.

Kva utfordringar har vi?

- › Nasjonale forskrifter og studieplanar styrer kva type praksisplassar det er behov for
- › Krav til praksisplassane og praksisretteleiarane
- › Kvar praksisplassane er lokalisert
- › Erfaring med å skaffe praksisplassar
- › Kor mange studentar det er på kvar stad



Kvar er vi og kvar går vi (prosjektgruppa)





Takk for merksemda!

hvl.no/fhs/praksisprosjektet